



QUIRONIS ET CLEIO VOX

Barquisimeto, Lara, Venezuela

Mayo - Junio MMIX

AÑO II N° 13

EDITORIAL

Cromo-Simbología de la Medicina y la Medicina Veterinaria

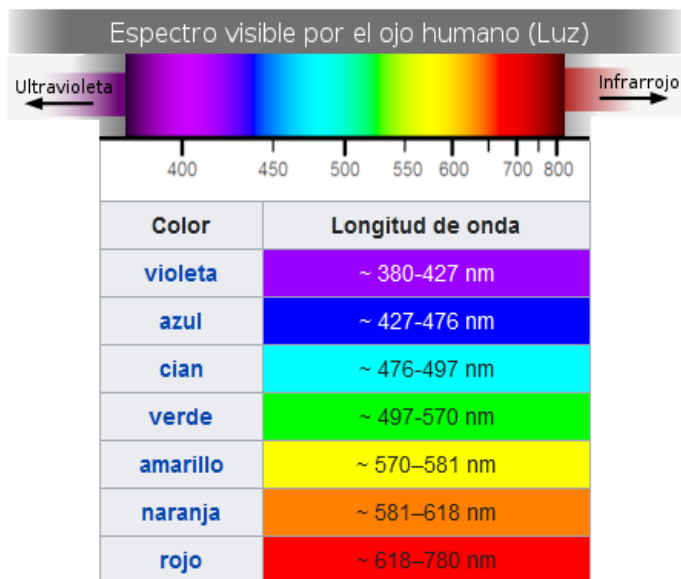
Ya en una edición pasada analizamos la simbología mitológica de la Medicina y la Medicina Veterinaria, esta vez analizaremos los colores representativos de esas profesiones.

1.- Teoría del Color

Conocemos como color a la impresión producida por rayos de luz de diferentes tonos que iluminan las superficies y rebotan hacia los órganos visuales donde son captados por los fotorreceptores, específicamente por las células llamadas Conos, ubicadas en la retina del ojo, concentrados en una región cercana a su centro llamada fóvea.

Otro tipo de fotorreceptores, las llamadas células Bastones, aunque no procesan información de colores, también actúan en la capacidad óptica siendo responsables de valorar la luminosidad y la oscuridad, que también influyen en la percepción cromática, porque aportan a la visión del color aspectos como el brillo y el tono.

Los Conos distinguen las distintas longitudes de onda de la parte visible del espectro electromagnético, de los rayos lumínicos, transformándolas en señales nerviosas o impulsos electroquímicos que son enviadas por otro tipo de células retinales al nervio óptico y por éste a la corteza visual del cerebro, que se halla en el lóbulo occipital, que es la encargada de interpretar las señales y de hacer consciente la percepción del color. Entonces, técnicamente se puede afirmar que el color "no existe", porque es solo una impresión lumínica.



Sigue...

QUIRONIS ET CLEIO VOX les invita: **Hagamos Grande y Útil a la Medicina Veterinaria!!!**



<p>Naudy Trujillo Mascia Editor</p> <p>Teléfonos: + 58 251 2592416 + 58 416 8565092</p> <p>e-mail: trujillo_mascia@yahoo.com</p>	<p>QUIRONIS ET CLEIO VOX</p> <p>Publicación bimestral de la Cátedra de Historia, Ética y Deontología de la Medicina Veterinaria Universidad Centroccidental Lisandro Alvarado Barquisimeto, Venezuela</p> <p>Tiraje: 500 ejemplares</p>	<p>Distribución Gratuita</p> <p>Esta publicación tiene el carácter de tribuna libre por lo que necesariamente no se hace solidaria con los conceptos emitidos en escritos de sus colaboradores.</p>
--	--	--

Nuestra versión electrónica en formato PDF la puede encontrar en:

<https://naudytrujillomascia.jimdo.com/peri%C3%B3dico-quironis-et-cleio-vox/>

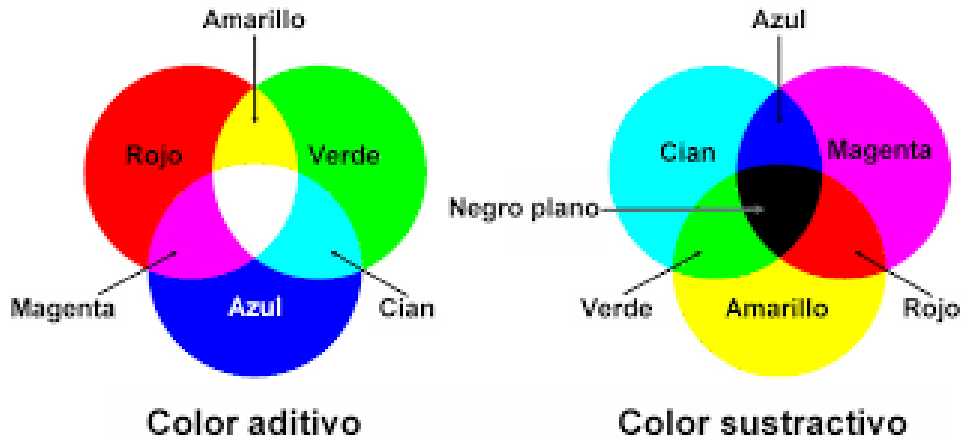
Cromo-Simbología de la Medicina y la Medicina Veterinaria

...Viene

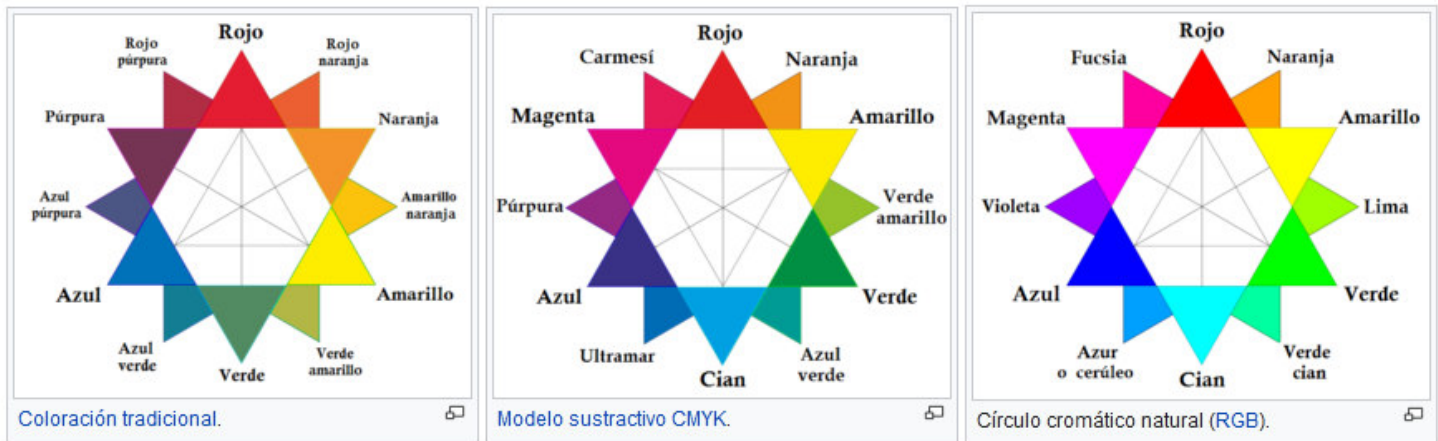
Hay tres clases de Conos, cada uno de ellos posee un tipo particular del fotopigmento llamado Opsina que solo detecta una clase de longitudes de onda concretas, que transformadas en el cerebro se corresponden aproximadamente a los colores azul, rojo y verde;

Tipo de Cono	Tipo de Opsina	Tipo de Ondas	Tipo de Luz
L	Eritropsina	Ondas Largas	ROJO
M	Cloropsina	Ondas Medias	VERDE
S	Cianopsina	Ondas Cortas	AZUL

estos son los verdaderos tres colores primarios con cuya combinación podemos percibir el resto de la gama de colores.



que con frecuencia son representados en los llamados Círculos Cromáticos que no son más que representaciones ordenadas y circulares de los colores de acuerdo con su matiz o tono, en donde se representa a los colores primarios y sus derivados.



En el Circulo Cromático se llaman Colores Análogos a los grupos de tres colores con posiciones continuas o adyacentes, que son muy parecidos aunque ligeramente diferentes y entre los cuales se considera existe una armonía es decir un equilibrio, proporción y correspondencia. Ejemplo: Son colores análogos el Azul, el Azul Verde y el Verde. La analogía del color se usa mucho en diseño y decoración para combinar efectiva y equilibradamente los colores, obteniendo proporción y correspondencia óptimas entre ellos.

Asimismo, son Colores Complementarios aquellos que se encuentran en posición exactamente opuesta en el círculo cromático. En las artes visuales se sitúan los colores al lado de su complementario para crear el mayor contraste posible y lograr la intensificación de ambos.

Sigue...

...Viene

2.- Psicología del Color (Imagen, Comunicación y Simbolismo)

Dado a que, como ya establecimos, el color es en esencia una percepción, cada color nos produce una percepción sensorial distinta que también asociamos a una serie de ideales, valores o conceptos y que además se sabe produce efectos, y hasta afecciones, sobre las emociones, los sentimientos, las sensaciones, los estados mentales, el pensamiento y la conducta de los individuos.

Éste es precisamente el campo de la Psicología del Color, una disciplina científica relativamente joven que está asociada contemporáneamente tanto a la Publicidad como al Mercadeo dada las potencialidades del color como componente fundamental de los símbolos visuales y por tanto como medio de comunicación.



No obstante, esta ciencia cuenta con prolongadas y profundas raíces filosóficas. Así, las primeras reflexiones sobre la óptica, la visión y los colores remontan a la Antigua Grecia y se continúan tanto en la Edad Media como en el Renacimiento, cuando por ejemplo Leonardo Da Vinci teorizó al respecto en su Tratado de la Pintura de 1632. Posteriormente se encuentran los estudios europeos del siglo XIX, entre los que destacan los del alemán Johann Wolfgang von Goethe quien escribió su Teoría de los Colores en 1810.

Es que desde la antigüedad, cuando el color era una parte integral de la sustancia y el ser de todo en la vida, sus orígenes, sus significados y sus efectos han sido tema de gran atención, debido principalmente a que han tenido connotación de símbolo, con asociaciones sociales y morales, en diversas culturas e incluso dentro de la misma cultura en diferentes lugares y contextos.

Aun cuando existiesen diferencias individuales en la interpretación de los colores, siempre se elaboraron formas de simbología del color determinadas de forma convencional, generalmente como parte de una búsqueda de principios básicos con los que organizar un mundo de multiplicidades.

Luego, ha sido estudiado, demostrado y establecido el tradicional y ancestral valor comunicativo de los colores dado que sus efectos permiten, sobre la base de asociaciones primitivas, la creación de un simbolismo que conecta las imágenes, los contenidos referenciales, perceptivos, emocionales y afectivos, así como las palabras. En definitiva, las palabras pueden asociarse a colores y viceversa.

Es más, estos simbolismos persisten en la conciencia sin que el individuo pueda percatarse de las causas y de las condiciones que lo originaron. Es así con en varias culturas los colores primarios fueron asociados con frecuencia, por ejemplo, con las divinidades, los elementos o las direcciones. Tales significados que han sido confirmados en el tiempo y por cada cultura o simplemente han tomado un nuevo significado siguiendo los cambios en las costumbres, la tecnología o hechos históricos. Por ello el simbolismo de los colores no tiene un valor universal, absoluto, ni eterno; es variable, pues el tiempo y las circunstancias cambian la imaginación del hombre.

Es en este campo de la imaginación en el que conviven los conceptos de cosmovisión (como la magia, el misticismo, la religión o la mitología) y donde destaca el simbolismo de los objetos, el movimiento, los números y los colores que forma parte esencial de los ritos y ceremonias así como de sus expresiones exotéricas (la indumentaria, los instrumentos, el canto, la música y la danza), que aun hoy en día usamos.

Estos sistemas simbólicos también expresan de forma implícita el concepto cultural del significado de la "curación" en las sociedades, que implica la interacción que se establece entre los curanderos o sanadores con el paciente o enfermo. Al respecto, revisaremos en adelante la interesante relación Medicina y Color.

Sigue...

3.- Colores Simbólicos de las Ciencias Médicas

A.- El Negro: La Autoridad

El negro es la percepción visual de máxima oscuridad; es la real ausencia de color, debida a la inexistencia de fotorrecepción, por falta total o casi total de la luz. Para representarlo se debe prescindir de la luz, es decir, se deben llevar los colores primarios a una intensidad nula. Este color está asociado desde tiempos remotos con la seriedad, la elegancia, la fuerza, el poder, la rebeldía, la dominancia y la autonomía.

Quizás por esa razón pudo haberse asociado tempranamente con la indumentaria médica que en varias culturas y por mucho tiempo, dado que el médico destacaba en su labor por enfrentarse con las enfermedades y con la muerte mientras propiciaba la vida, lo que lo llevó a tener cierto realce social.



No obstante, en muchas épocas, debido a su carga empírica y poco científica, la Medicina no siempre lograba curar o sanar, sobre todo en tiempos de grandes epidemias, guerras y hambrunas. Cosa que generaba desconfianzas y provocaba que la gente con cierta frecuencia no acudiera al médico pensando que eso podía significar una muerte segura. La relación negro y muerte pudiera haber sido afianzada de esta forma.

B.- El Blanco: Lo Sublime

Entrado el siglo XIX, como consecuencia de los cambios de mentalidad que propiciaron paulatinamente la Reforma Protestante, la Ilustración, la Primera Revolución Industrial y las llamadas Revoluciones Filosóficas Científicas en las que destacan figuras como Descartes, Linneo, Lamark o Darwin, comenzaron a gestarse movimientos intelectuales como el Romanticismo, también llamada la Era de la Reflexión, que se incorporó a muchos campos de estudio, incluida la política, las artes y las humanidades, además influyendo mucho en la ciencia de la época sosteniendo la que la observación y entendimiento de la naturaleza implicaba comprender al mismo ser humano y sus realidades y problemas.

En la segunda mitad del siglo XIX, el Romanticismo dio paso el Positivismo, fundado por Augusto Comte, un nuevo enfoque que buscaba estudiar la ciencia usando un proceso más estricto, que rechaza o niega cualquier interpretación teológica y metafísica, con el cual el intelecto humano ha de centrarse en establecer relaciones cuantitativas de causa-efecto que permitan eventualmente enunciar leyes científicas.

En tal contexto, la Medicina completó un salto cualitativo muy importante en relación con dilucidar la causa real de la mayoría de muertes: las infecciones. Comenzaron a surgir investigaciones al respecto que revelaron la importancia de las condiciones de aseo y limpieza en la presentación o la prevención de enfermedades infecciosas y su mortalidad. Así comenzaron los hábitos de esterilización e higienización de las zonas de trabajo sanitario, el lavado de manos y la eliminación de ropas oscuras que propiciaban el ocultamiento de suciedad evitándose la posibilidad de infecciones cruzadas.

Cromo-Simbología de la Medicina y la Medicina Veterinaria

...Viene

Llegó así la bata médica blanca, garantía de pureza y pulcritud, en adelante asociada al concepto de medicina aséptica, a la salud, la vida y la protección.

El Blanco es un color acromático, de claridad máxima y oscuridad nula. Su percepción es la consecuencia de la fotorrecepción de una luz intensa constituida por todas las longitudes de onda del espectro visible; es decir el blanco resulta de la suma de todos los colores.

Pero el color blanco también tiene un simbolismo asociado que lo relaciona con el concepto de altura y poder sobrehumano, de poder sobre la muerte y sobre las fragilidades humanas, a la bondad y al candor entendido como ingenuidad o falta total de malicia y de hipocresía. Por eso es el color preferido para representar a los dioses y santos; de allí el refrán "la limpieza está más cerca de los dioses". De hecho, el término candor deriva de candidez que en latín significa blancura.

En muchas culturas orientales y occidentales el blanco está vinculado con el Norte donde se funden el invierno, el aire, la medianoche, lo divino, la dirección, la orientación, la sabiduría y la adaptación. También representa la armonía de lo racional y lo emocional. De allí se compagina con el moderno concepto de salud como equilibrio o bienestar físico, mental y social. Lo Blanco y lo Norte representan el logro de la madurez, la vejez y el tramo final; aunque no precisamente el último, sino el de lo máximo, lo sublime.

No obstante, recientemente estudios sugieren que el color blanco de las vestimentas médicas connotan un exceso de formalidad, una autoridad que puede abrumar o intimidar a los pacientes más sensibles, como los neuróticos o pediátricos, lo que sería la base del llamado Síndrome de la Bata Blanca. En tal sentido, se recomienda sustituir el blanco por colores pastel que transmiten más confianza y tranquilidad. Asimismo, el blanco es capaz de reflejar con muchísima intensidad las potentes luces usadas en consultas y quirófanos provocando deslumbramiento o encandilamiento, por lo que se ha venido sustituyendo por el color verde o azul tanto en la vestimenta, en la lencería médica y quirúrgica, como hasta en las pintura de paredes de establecimientos sanitarios.

Inclusive, modernamente se viene utilizando indumentaria médica con telas estampadas con diferentes motivos y con patrones de colores que identifican diferencialmente la especialidad médica, las responsabilidades o el rol de quien la viste.



C.- El Verde: en la Academia como en la Práctica Clínica

El verde es el color de la vegetación y se puede definir por su semejanza a la coloración de las hojas de la hierba fresca o de la piedra preciosa Esmeralda. Se utiliza con mayor frecuencia para representar la naturaleza, la vegetación, lo orgánico, lo ecológico y respetuoso con el medio ambiente ya que es un color dominante en la naturaleza. Simboliza la serenidad, lo nuevo y la esperanza. Es un color primario y frío que puede ser un color que promueve la serenidad, la relajación la calma y la paz. Psicológicamente se afirma que ayuda a generar respuestas y reacciones afirmativas, actuando como incitador al "sí".

En la India simboliza el Cuarto Chakra vinculado a la compasión, comportamiento médico por excelencia. Los mayas lo tenían como el color de la larga vida y de la realeza, porque verdes son las largas plumas de la cola de la preciadísima ave quetzal, que estaban reservadas solo para adornar los soberanos.

Se asocia además a la fertilidad, la curación o la sanidad. De hecho a la Esmeralda, que como mencionamos se toma como patrón de este color, en tiempos remotos se le atribuían virtudes milagrosas en la curación de enfermedades como epilepsia, disentería, parto distócico, las mordeduras de animales venenosos y el cansancio o agotamiento extremo. Esta gema también simboliza el poder, la inmortalidad y la eterna juventud.

Sigue...

Cromo-Simbología de la Medicina y la Medicina Veterinaria

...Viene

En el Egipto antiguo, el verde del dios Osiris simbolizaba la resurrección y la inmortalidad. En el mundo Islámico representaba el color sagrado del Profeta y la divina providencia.

En la cultura maya, el verde es también el color del Centro de los puntos cardinales y es llamado el quinto color. El punto central de la rosa de los vientos es el vértice que une el plano horizontal, la mente, con el plano vertical, el corazón. Lo racional y lo emocional, la mente y el espíritu, quedan así unidos en una nueva fase del ser que alcanza la conciencia en el tiempo presente y real y da fin al tiempo de los opuestos; es decir se logra la verdadera unidad. Como mencionábamos para el color blanco, esto puede bien relacionarse también con el moderno concepto de salud.

Por otro lado, podemos relatar la relación del color verde con la Medicina en la tradición universitaria. Veamos:

La toga como prenda de vestir exterior comenzó a ser utilizada por primera vez en la Roma republicana como símbolo de alto rango entre los ciudadanos de la República. Su uso como prenda universitaria data del siglo XI, cuando la Universidad de Toulouse, en Francia, la adoptó como vestimenta para distinguir al Rector y a sus Consejeros.

Más tarde, en la Universidad de París, fundada en 1231, se instituyó y reglamentó por primera vez como una prenda para resaltar a quienes la institución había distinguido con reconocimientos, grados y dignidades propias de su trayectoria académica. De esta forma y a partir de ese momento, fue adoptada como símbolo de dignidad en diversas universidades del mundo. No obstante, la toga completamente negra y mate que usan los graduados para simbolizar la riqueza de conocimiento y la igualdad de condiciones, contrasta con los adornos cuyas formas y colores sirven para identificar precisamente las distinciones académicas y las áreas del conocimiento.



Así en los ámbitos estadounidense y germánico, se utilizan togas o listones y borlas de color verde como indicativo de la Medicina. En los Estados Unidos también se usa para la Farmacia. En España en cambio, el verde es el color académico para Medicina Veterinaria.

D.- La Gama del Rojo al Violeta

En países como Francia, Australia, Nueva Zelanda, Canadá, Italia o Indonesia se utiliza el rojo y sus diversas tonalidades para los ornamentos que identifican la Medicina en las prendas académicas, así como otras profesiones de la salud. En Reino Unido, por ejemplo, el color terracota se usa para la Medicina Veterinaria. En España se cumple el uso de tonos rojos para profesiones sanitarias diferentes a la Medicina. En Venezuela, la Odontología se representa académicamente con el color morado. En los Estados Unidos la Odontología se identifica con el color lila y la Salud Pública con el salmón.



Desconocemos las razones para esta escogencia particular; pero, se entiende que estos colores se asocian tradicionalmente con la profundidad, el poder, la realeza, la sabiduría, el poder, la sensualidad, el misterio, la espiritualidad y la voluntad. En la cultura anglosajona, utilizaban el color rojo como amuleto de protección contra el mal y las enfermedades. El rojo es el color de la sangre que lleva la nutrición, el oxígeno, la energía vital y la vida a todos los tejidos. En las civilizaciones orientales se piensa que tienen un efecto de limpieza frente a trastornos emocionales pudiéndose utilizar su energía para traer beneficios espirituales que repercuten en la salud física. Además, los alimentos rojos y morados son considerados en muchas culturas como los más saludables.

En la medicina tradicional asiática, la corteza de la planta Lila (género *Syringa*, origen del término en español Jeringa) se usaba para tratar enfermedades cardíacas, bronquiales y pulmonares, dolor de muelas y para reducir

Sigue...

Cromo-Simbología de la Medicina y la Medicina Veterinaria

...Viene

la fiebre. Por otro lado, las plantas Malva (géneros *Malva* y *Alcea*) simbolizan el amor, la protección y la salud; habiendo sido utilizada desde tiempos remotos en Europa, África y Asia, de donde es nativa, por sus propiedades curativas en irritaciones de la piel y gastroenteritis, derivadas del mucílago y los glucósidos flavonoides así como sus agentes antioxidantes, incluidos polifenoles y antocianinas, que se encuentran en sus hojas y flores.

De igual forma, también podemos agregar que en muchas culturas el rojo y sus derivados representan simbólicamente el punto cardinal Este, por donde sale el sol. Así que representan la fuente de la luz, la energía, la inspiración, y de la vida en sí misma. Esta podría ser otra vinculación con las profesiones de la salud.

E.- Los Sobrios Grises

En muchos países en el mundo, persiste la discusión dialéctica de orden epistemológico acerca de la adscripción de la Psicología como disciplina científica. Está claro que la Psicología es una ciencia social que estudia el comportamiento así como los procesos mentales y sociales humanos en consecuencia tiene un carácter eminentemente social y cultural. Sin embargo, no se puede desconocer que hace aportes importantes a la salud por lo que contribuye a las ciencias biomédicas; así muchos autores la catalogan de "ciencia mixta o bisagra" en tanto que integra diferentes niveles de la realidad, el biológico y el social.

En este sentido, en Venezuela el color académico para la Psicología es Gris al igual que otras ciencias sociales. No obstante, en Australia y Estados Unidos el color usado para la Psicología es el ante o dorado antiguo, relacionado con los tonos amarillos usados en profesiones médicas como veremos más adelante.

Asimismo en Estados Unidos la Medicina Veterinaria usa el color gris en sus atuendos académicos.

El gris es un color neutral y conservador. Simbólicamente representa plenitud, compromiso, control y práctica, además de madurez, confiabilidad, conocimiento, sabiduría e intelecto (Materia Gris).

Además el color gris se ha asociado mucho con la promoción de la salud debido a que promueve la estabilidad, el balance, la calma, la relajación y la paz.

F.- Los Amarillos, Subidos y Claros

En la Edad Media muchas universidades representaban las primigenias facultades de ciencias naturales y físicas en sus vestimentas con adornos amarillos, toda vez que lo consideraban el color de la claridad mental, la investigación y la razón.

El Reino Unido, España y Venezuela son ejemplos de países que utilizan el amarillo para identificar en los espacios académicos a la Medicina.

En Venezuela se identifica a la Enfermería con el mismo color amarillo que la Medicina; así como también a la Medicina Veterinaria con el mismo amarillo en la mayoría de las universidades y en otras con una tonalidad un poco más clara. Por extensión, los TSU Agropecuarios o TSU en Salud o Sanidad Animal que son carreras cortas o salidas intermedias de la Medicina Veterinaria se identifican con el mismo color.

Asimismo, en las universidades venezolanas se utiliza el naranja asociado a las carreras sanitarias de Bioanálisis, Nutrición y Farmacia. El naranja también desde la antigüedad se asocia a la alegría, el ánimo y la salud.

Otros tonos del amarillo son usados en los Estados Unidos para identificar carreras biomédicas; así el dorado identifica a la Psicología, el color albaricoque a la Enfermería y



Sigue...

Cromo-Simbología de la Medicina y la Medicina Veterinaria

...Viene

el citrón o amarillo verdoso a la Ciencia Sanitaria.

Justamente el amarillo verdoso es el color que eligió la World Veterinary Association (Asociación Mundial Médico Veterinaria) para su logo actual que resultó de un proceso de modernización que sustituyó completamente el antiguo en el que se eliminó el color verde y se asumió el Esculapio para reemplazar el equivocado caduceo de Hermes.



Lo cierto es que el amarillo es un color primario, luminoso y cálido. Es un color frecuentemente asociado con la luz del sol, y con todo aquello que sea luminoso, o con la vida, la alegría, la felicidad, el optimismo, el entusiasmo, la juventud, la belleza, la potencia y la gloria. El amarillo representa lo indestructible, impecadero y eterno.

Los egipcios colocaban a sus cadáveres momificados máscaras de oro para simular la presencia constante del sol, es decir la vida eterna. Aparte otras civilizaciones asocian el amarillo con, sosiego y paz por tanto con salud.

Entre los griegos, Apolo, quien era el dios del sol, está relacionado con el saber y la ciencia; por eso el amarillo que representa al sol se asociaba con la inteligencia y el conocimiento. Por tal relación con el Sol, el amarillo se ha convertido también en un símbolo de la capacidad de ver, de elevarse por encima de todo, contemplar y comprender.

Entre los mayas era el color del alimento, y por tanto de la vida, porque es el color del maíz; misma connotación tiene el amarillo dorado de las espigas del trigo y las frutas con tonos naranjas para las culturas del llamado viejo mundo.

En la cosmogonía mexicana antigua, el amarillo dorado era el color de la nueva piel de la tierra al comienzo de la temporada de la lluvia antes de que todo volviera a ser verde; por lo tanto, el color está asociado con el misterio de la renovación.

También asociamos fácilmente al amarillo con la energía e incluso con la abundancia, la riqueza y el dinero, debido a que evoca el color del oro. Psicológicamente estimula la creatividad, y también sirve para llamar la atención y destacar cosas, algo que lo ha hecho útil en señales que sirven de alerta.

Para varias culturas, el amarillo es el color del punto cardinal Sur que simboliza el verano, el agua y el mediodía; el arrojo y el valor, la fase de exploración del alma joven, la inexperiencia, la inocencia y el descubrimiento. Este punto alberga un espíritu aventurero, observador, analítico, curioso, el proceso en el que el individuo estudia su entorno y su propia personalidad para diseñar sus propias estrategias y encontrar su lugar en el mundo. El sur nos aleja de lo divino y nos introduce en lo mundano. En el hinduismo y el yoga el sur representa al compasivo Yama Raja el protector quien permite la renovación del cuerpo físico cuando ya no es capaz de guiarnos por el buen camino.



El amarillo es además el color predominante, por sobre el negro, en el cuerpo de la Culebra de Esculapio (*Zamenis longissimus*) una especie de serpiente de la familia Colubridae oriunda de la zona del Paleártico de Europa y del occidente de Asia que se asocia con la simbología mitología de Asclepio/Esculapio, dios griego y romano de la medicina.

El Topacio, el Ámbar y el Citrino

A estas gemas semipreciosas se les ha asociado un simbolismo importante dentro de la salud y son precisamente ellas las que se utilizan como símbolos de la Medicina y la Medicina Veterinaria, en los países en donde se asocia la profesión con ese color, siendo incorporadas a los anillos de grado.



Sigue...

Cromo-Simbología de la Medicina y la Medicina Veterinaria

...Viene

Topacio

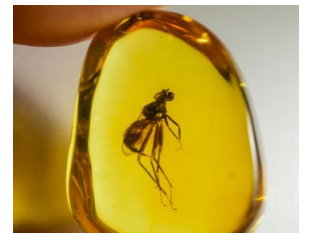
Es una piedra semipreciosa de escasa presencia en la naturaleza que es una variedad de fluorsilicato de aluminio, de gran dureza, que se encuentra en una cantidad de colores entre los que destacan el transparente, el verde, el azul (en diferentes tonalidades), el violeta, el rosa claro, el rosado o el naranja. No obstante, los colores de mayor difusión son el amarillo o el dorado y a las piedras que los poseen se les llama Topacio Imperial.

Pero no solo el color fundamenta esta relación. Tradicionalmente a esta gema se le han vinculado en el hinduismo con el Tercer Chakra centro de la vitalidad y la voluntad; por lo que en esta cultura, y algunas otras, se le atribuye el poder de permitir el desarrollo del yo y de la identidad, dilucidar o resolver el karma, alargar la vida y algunas propiedades terapéuticas, como por ejemplo contra el insomnio, el asma, las aftas, las enfermedades articulares, la epilepsia, dolores de cabeza, ansiedad y stress. Además se le ha mencionado potente en el tratamiento de las hemorroides, la tristeza y la depresión y los sangramientos. También se piensa que ayuda a recobrar fuerzas tanto a nivel físico como mental y espiritual, y que sirve para superar limitaciones. En la medicina china se utiliza el topacio imperial para generar relajación, desatascar los meridianos, equilibrar metabolismos y optimizar la práctica de la acupuntura.

Se le asocia a la abundancia con la energía y a la vitalidad. Pero también se cree promueve la bondad, la generosidad, la alegría, la amabilidad, la amistad, el consuelo, la cultura, la concentración, la percepción, la curiosidad, la creatividad, el aprendizaje, la sabiduría, la honestidad, el autocontrol y la autorrealización; todas cualidades imprescindibles de un médico.

Ámbar

Por su parte, el ámbar no es una piedra sino una resina fosilizada de origen vegetal y de color amarillo, proveniente principalmente de restos de coníferas y algunas angiospermas. Se estima que provienen de plantas del Cretácico medio, aproximadamente hace 99 millones de años, remontándose a la edad de oro de los dinosaurios.



Está asociada de origen con la salud ya que la resina es secretada por las plantas como una protección contra enfermedades, por bacterias u hongos, o infestaciones de insectos. De hecho, dada su naturaleza pegajosa, la resina conseguía atrapar animales que al fosilizarse quedaban intactos dentro de su estructura, denominándoseles inclusiones y que le dan gran valor estético, y científico, a esta gema semipreciosa.

Alrededor del ámbar existen creencias acerca de sus propiedades sanadoras. Se dice que ayuda a mejorar ciertos malestares o problemas físicos, que tiene efectos benéficos sobre los órganos internos, que fortalece las membranas mucosas y que favorece tanto la revitalización como la regeneración de los tejidos.



Se le asocian significados como la energía vital, la limpieza, la renovación, la atracción de energías positivas y la sanación. De allí que muchos médicos la tienen como un equivalente al topacio y de allí que la usan también en sus anillo de grado. Inclusive los ámbares de color mas subido son usados para anillos de grado de carreras cuyo color es el naranja.

Citrino

Finalmente, el citrino es una piedra semipreciosa relativamente rara que es en efecto una variedad de cuarzo que se presenta de color amarillo; pudiendo variar del amarillo pálido al anaranjado. De hecho, su nombre proviene del francés citrón que significa limón.

Posee el mismo simbolismo y significado que ya mencionamos para el topacio así como sus propiedades sanadoras y promotoras de la vitalidad y la energía; es también usado para sustituirlo, al igual que el ámbar.



Sigue...

...Viene

G.- El Inmortal Azul

El azul es un color primario y el color frío por excelencia. A menudo simboliza la serenidad, la estabilidad, el descanso, la calma, el reposo, el recogimiento, la inspiración y la confiabilidad. Como es el color del océano y del cielo representa la inmensidad y la eternidad, siendo en algunas culturas el símbolo de la inmortalidad; de allí su relación eventual con la salud. En la Iglesia Católica, la Virgen María es representada con mayor frecuencia vestida de azul, para simbolizar estar 'llena de gracia' por el favor divino, la verdad, la pureza y la paz.

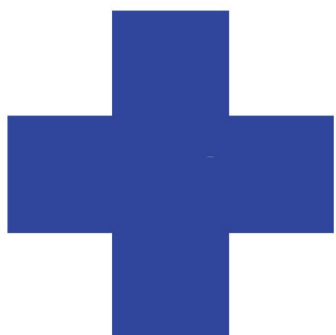
También el azul es simbólicamente el ultrablanco es decir sugiere el más allá del blanco; de allí que tradicionalmente se ha buscado ultra blanquear las cosas usando pigmentos azulados como el azulillo derivado del añil.

Progresivamente, los azules han venido ganando buenos espacios en la salud y la medicina tanto en espacios como en indumentaria y lencería.

H.- La Cruz Roja y Cruz Azul

El Comité Internacional de la Cruz Roja se fundó en 1863 a instancias del banquero, empresario y filántropo suizo Henry Dunant (1828-1910) como un movimiento humanitario mundial dispuesto a prestar ayuda humanitaria a quien la necesitara, independientemente de su raza, nacionalidad o creencias en principio en momentos de conflictos bélicos, y posteriormente en conflictos de orden social o en desastres naturales.

Su símbolo fue escogido en función de ser sencillo, identificable a distancia, conocido por todos, idéntico para amigos y adversarios, igual para cualquier grupo del movimiento y reconocible a nivel universal. Como tal símbolo debía reflejar la neutralidad de los servicios médicos de las fuerzas armadas y la protección que se les confería, el emblema adoptado se creó invirtiendo los colores de la bandera de Suiza, un país cuyo estatuto neutral permanente ya se había establecido en 1815 y era reconocido por todo el concierto internacional de naciones.



Por su parte, la Cruz Azul es reconocida como símbolo internacional de los hospitales veterinarios.

Fue elegido por el movimiento de caridad denominado Our Dumb Friends' League - ODFL (*La Liga de Nuestros Amigos Mudos*) creado en 1897 en el Reino Unido con el propósito de atender animales afectados por los conflictos bélicos, fundamentalmente caballos y perros de las fuerzas militares.

El movimiento fue creciendo y fueron sumándose paulatinamente sociedades similares en Estados Unidos, Canadá, Australia, Francia, India, España, Italia y Sur África.

Inicialmente se usaba una bandera del color llamado azul caballería; pero luego se transformó a una cruz azul sobre fondo blanco para mejorar su visualización y para estandarizar el símbolo con la Cruz Roja.

Los hospitales militares para animales identificados con la cruz azul han sido importante en los grandes conflictos belicos como la Guerra de los Balcanes (1912-1913), la Primera (1914-1918) y Segunda Guerra Mundial (1939-1945), la Guerra Civil Española (1936-1939) y más recientemente en las guerras de Korea, Vietnam, Irak o Afganistan.

Hoy en día, es un simbolo usado practicamente en todo el mundo. En España, desde 2005, la Cruz Azul identifica obligatoriamente a los establecimientos de servicios veterinarios, públicos y privados.

Sigue...

...Viene

I.- La Estrella de la Vida

Es un símbolo diseñado por la Asociación Médica de Estados Unidos en 1963 y adoptada en 1973 por la Administración Nacional de Seguridad en las Autopistas de Estados Unidos (NHTSA por sus siglas en inglés) en respuesta a la necesidad de uniformizar los símbolos que representaban los órganos del sistema de servicios médicos de emergencia SME (o EMS por sus siglas en inglés).

Es una estrella de color azul rey, color que simboliza la universalidad que debe tener la atención, y seis puntas que representan los 6 pasos de atención de una emergencia, los cuales van en el sentido de las manecillas del reloj y durarían 10 minutos cada uno sumando una hora, llamado el Periodo Dorado o la Hora Dorada (Importancia del Amarillo y sus tonos en la salud), tiempo en que una intervención rápida y eficiente puede suponer la diferencia entre la vida y la muerte. El símbolo se completa con un borde blanco que representa el poder sobre la muerte; y en su centro posee el símbolo de Esculapio.

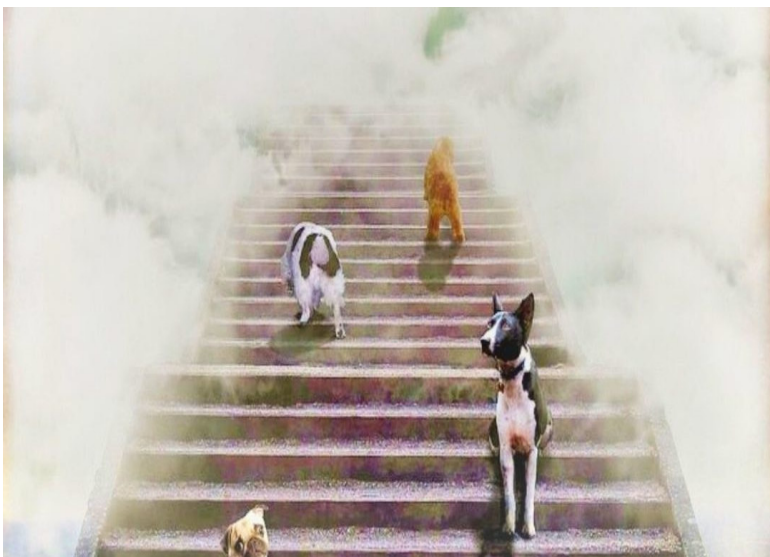
La Estrella de la Vida ha sido tradicionalmente utilizada como un sello de autenticación o certificación para las ambulancias, paramédicos u otro personal de manejo de emergencias médicas.

En raras ocasiones la Estrella de la Vida se presenta de color rojo cuando los servicios de atención de emergencias están vinculados a cuerpos de bomberos o grupos de rescate.

También se ha propuesto su uso en servicios de atención de emergencias veterinarias.



Naudy Trujillo Mascia
Editor de Q&CV



*Si tener un alma significa
poder sentir amor,
lealtad y gratitud,
entonces los animales
están mejor
que muchos humanos.*

James Herriot

(1916-1995)

Médico Veterinario,
Escritor y Comediante inglés